

Projekt

STRATEGIA ROZWOJU GMINY GRUDUSK NA LATA 2022-2031

Spis treści

I WPROWADZENIE	3
I 1. Podstawa prawna.....	3
I 2. Lokalizacja.....	3
I 3. Jednostki organizacyjne	6
I 4. Sytuacja demograficzna	7
II WNIOSKI Z DIAGNOZY SPOŁECZNO-GOSPODARCZEJ.....	11
Sfera przestrzenna:	11
Sfera finansowa:	11
Sfera społeczna:.....	12
Sfera gospodarcza:	12
Opinia mieszkańców i uczniów na temat życia w gminie.....	13
III ANALIZA SWOT	16
IV WYMIAR STRATEGICZNY	20
IV 1. Misja i wizja.....	20
IV 2. Cele Strategii.....	20
Cel I: Promocja aktywności gospodarczej i działania na rzecz zmniejszenia bezrobocia wśród mieszkańców gminy.	20
Cel II: Rozbudowa i modernizacja infrastruktury społecznej	21
Cel III: Zwiększenie atrakcyjności inwestycyjnej gminy.....	22
Cel IV Wieloaspektowy rozwój wsi wraz z rozwojem ekologicznych gospodarstw rolnych.....	22
Cel V: Rozbudowa nowoczesnej infrastruktury technicznej i komunikacyjnej z poszanowaniem dla ochrony środowiska naturalnego.	23
Cel VI: Wsparcie dla rozwoju turystyki oraz zachowanie dziedzictwa materialnego i duchowego	24
IV 3. Zbieżność Strategii z obowiązującymi dokumentami strategicznymi	26
IV 3. 1. Strategia Rozwoju Województwa Mazowieckiego 2030+ Innowacyjne Mazowsze – Obszary strategicznej interwencji.....	26
IV 3. 2. Krajowa Strategia Rozwoju Regionalnego 2030	28
V MODEL STRUKURY FUNKCJONALNO-PRZESTRZENNEJ	30
VI WDRAŻANIE STRATEGII	31
VI 1. Finansowanie Strategii	31
VI 2. Monitoring realizacji Strategii	31
VI. 3. Podmioty odpowiedzialne	33
VI 4. Ewaluacja końcowa.....	33

I WPROWADZENIE

I 1. Podstawa prawna

Niniejszą Strategię rozwoju opracowano zgodnie w szczególności z przepisami:

- art. 10 e Ustawy z dnia 8 marca 1990 r. o samorządzie gminnym,
- art. 10a Ustawy z dnia 6 grudnia 2006 r. o zasadach prowadzenia polityki rozwoju,
- Ustawy z dnia 3 października 2008 r. o udostępnianiu informacji o środowisku i jego ochronie, udziale społeczeństwa w ochronie środowiska oraz o ocenach oddziaływania na środowisko,

13 listopada 2020 r. weszły w życie przepisy wprowadzone ustawą z dnia 15 lipca 2020 r. o zmianie ustawy o zasadach prowadzenia polityki rozwoju oraz niektórych innych ustaw. Zmiany objęły ponad 20 aktów prawnych, w tym kilka bezpośrednio wiążących się z funkcjonowaniem samorządu terytorialnego. W ustawie z dnia 8 marca 1990 r. o samorządzie gminnym znalazła się – po raz pierwszy w ustawodawstwie krajowym – podstawa prawna dla strategii rozwoju gminy, a także znalazły się szczegółowe regulacje dotyczące sporządzania tego dokumentu. Dotyczą one procedury opracowania strategii, m.in.:

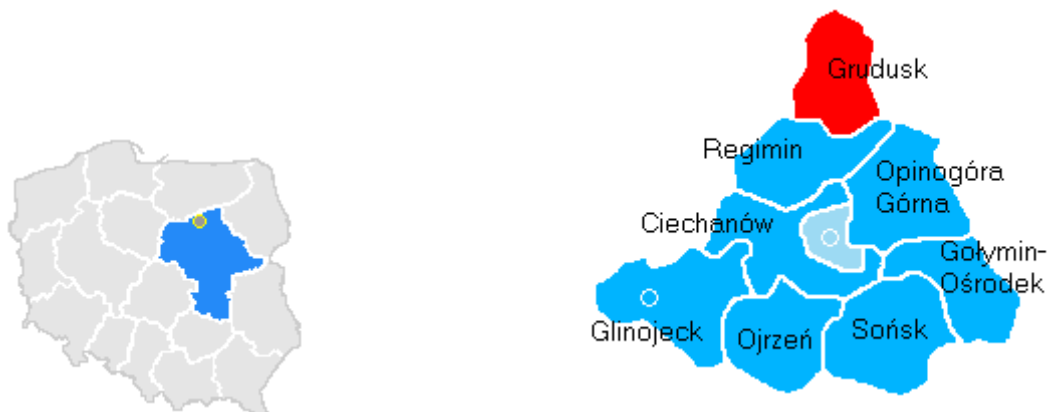
- wymagana jest uchwała rady gminy, określająca szczegółowy tryb i harmonogram opracowania projektu strategii rozwoju gminy, w tym tryb jej konsultacji,
- wymogi w zakresie konsultowania projektu strategii z sąsiednimi gminami i ich związkami oraz z właściwym dyrektorem regionalnego zarządu gospodarki wodnej Państwowego Gospodarstwa Wodnego Wody Polskie,
- wymogi w zakresie opiniowania przez zarząd województwa w zakresie zgodności z zasadami regionalnej polityki przestrzennej określonej w strategii rozwoju województwa,
- konieczność przeprowadzenia ewaluacji ex ante.

I 2. Lokalizacja

Gmina Grudusk jest położona w północno-wschodniej części województwa mazowieckiego, północnej powiatu ciechanowskiego, w makroregionie Niziny Północnomazowieckiej. Zajmuje obszar 96,7 km², co stanowi ok. 9% ogólnej powierzchni powiatu.

Gmina Grudusk sąsiaduje z gminą Regimin (powiat ciechanowski), Czernice Borowe (powiat przasnyski), Dzierzgowo, Szydłowo i Stupsk (powiat mławski).

Rys. 1 Lokalizacja gminy Grudusk.



Źródło: opracowanie własne

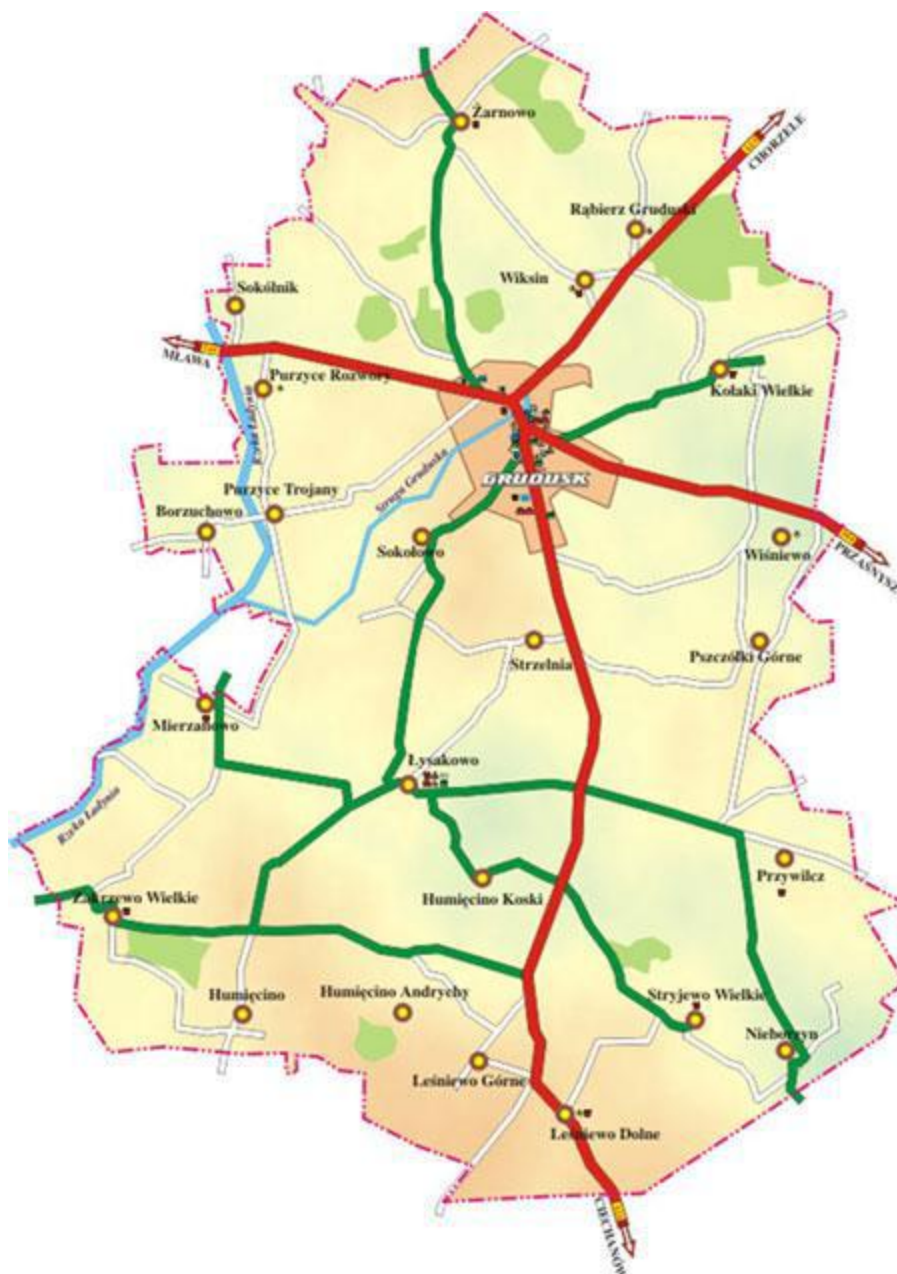
W granicach gminy znajdują się 35 miejscowości, które tworzą 25 sołectw i 22 obręby geodezyjne, 40% powierzchni gminy stanowi Obszar Chronionego Krajobrazu, występują liczne obiekty historyczne cenne z punktu widzenia kultury np. Grodzisko wczesnohistoryczne w Grudusku „Zielona Góra”, czy pozostałości po parki podworskie (w Wiksinie i Grudusku).

Przez teren gminy przebiega „Krawędź Opinogórska” (wał morenowy ciągnący się od północy z rejonu Gruduska, na południe po Opinogórę). Gmina położona jest na obszarze funkcjonalnym „Zielone Płuca Polski”.

Gmina posiada połączenie komunikacyjne z trzema miastami powiatowymi – Ciechanowem, Mławą i Przasnyszem oddalonymi od Gruduska o około 20 km.

Przez teren Gminy przebiegają ważne ciągi komunikacyjne – drogi wojewódzkie: Nr 544 Mława – Przasnysz – Krasnosielc - Ostrołęka (dł. ok. 7,8km) i Nr 616 Rembielin-Ciechanów (dł. ok. 14 km).

Rys. 2. Mapa Gminy Grudusk



Źródło: UG

W skład Gminy Grudusk wchodzi 25 Sołectw:

1. Borzuchowo-Daćbogi
2. Grudusk
3. Humięcino

4. Humięcino-Andrychy
5. Humięcino-Klary
6. Humięcino-Koski
7. Kołaki Wielkie
8. Leśniewo Dolne
9. Leśniewo Górne
10. Łysakowo
11. Mierzanowo
12. Nieborzyn
13. Przywilcz
14. Pszczółki Górne
15. Purzyce-Rozwory
16. Purzyce-Trojany
17. Rabież Gruduski
18. Sokołowo
19. Sokólnik
20. Strzelnia
21. Stryjewe Wielkie
22. Wiksin
23. Wiśniewo
24. Zakrzewie Wielkie
25. Żarnowo

I 3. Jednostki organizacyjne

1. Jednostki Budżetowe:

- Zespół Placówek Oświatowych w Grudusku
- Szkoła Podstawowa w Humięcinie
- Gminny Ośrodek Pomocy Społecznej w Grudusku

2. Instytucje Kultury

- Gminny Ośrodek Kultury i Sportu w Grudusku
- Gminna Biblioteka Publiczna w Grudusku

3. Zakłady Budżetowe:

Zakład Komunalny w Grudusku

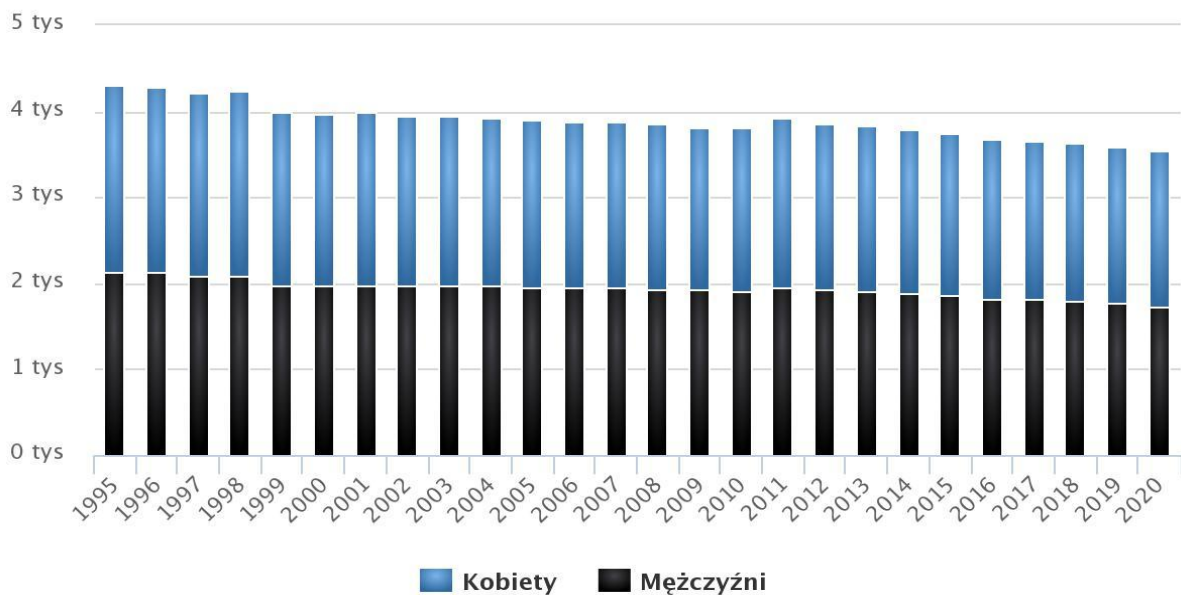
I 4. Sytuacja demograficzna

Według danych z gminnej ewidencji ludności na dzień 31.12.2021 r. gmina miała 3538 mieszkańców. W latach 2002-2020 liczba mieszkańców zmalała o 10,6%.

Wyk. 4. Populacja gminy Grudusk w l. 1995-2020.

Populacja – Gmina Grudusk w latach 1995 – 2020

(Źródło: GUS)

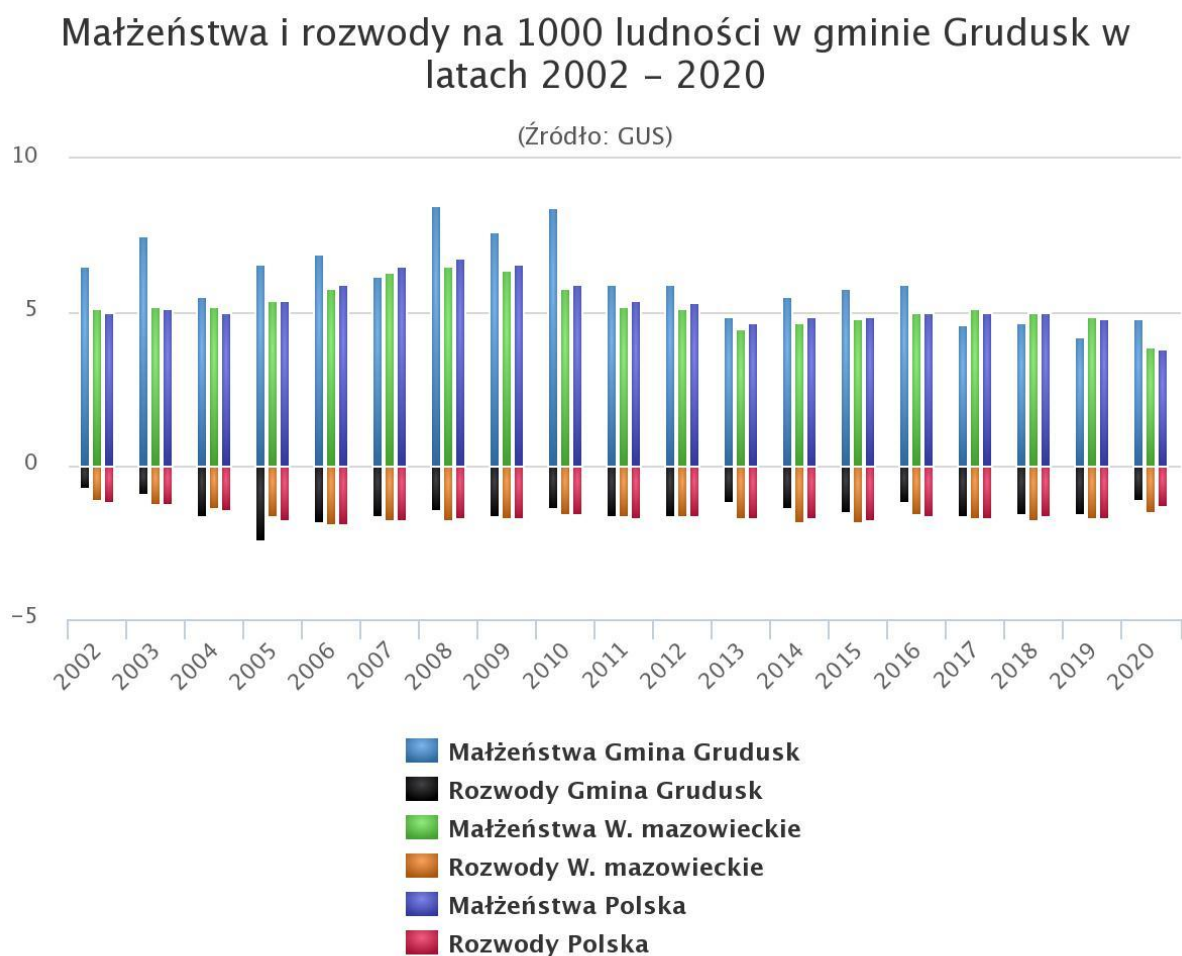


www.polskawliczbach.pl

Średni wiek mieszkańców wynosi 41,6 lat i jest porównywalny do średniego wieku mieszkańców województwa mazowieckiego (41,6 lat) oraz porównywalny do średniego wieku mieszkańców całej Polski (42).

Mieszkańcy gminy Grudusk zawarli w 2020 roku 17 małżeństw, co odpowiada 4,8 małżeństwom na 1000 mieszkańców. Jest to znacznie więcej od wartości dla województwa mazowieckiego oraz znacznie więcej od wartości dla Polski. W tym samym okresie odnotowano 1,1 rozwodów przypadających na 1000 mieszkańców. 28,1% mieszkańców gminy Grudusk jest stanu wolnego, 57,4% żyje w małżeństwie, 4,2% mieszkańców jest po rozwodzie, a 9,9% to wdowy/wdowcy.

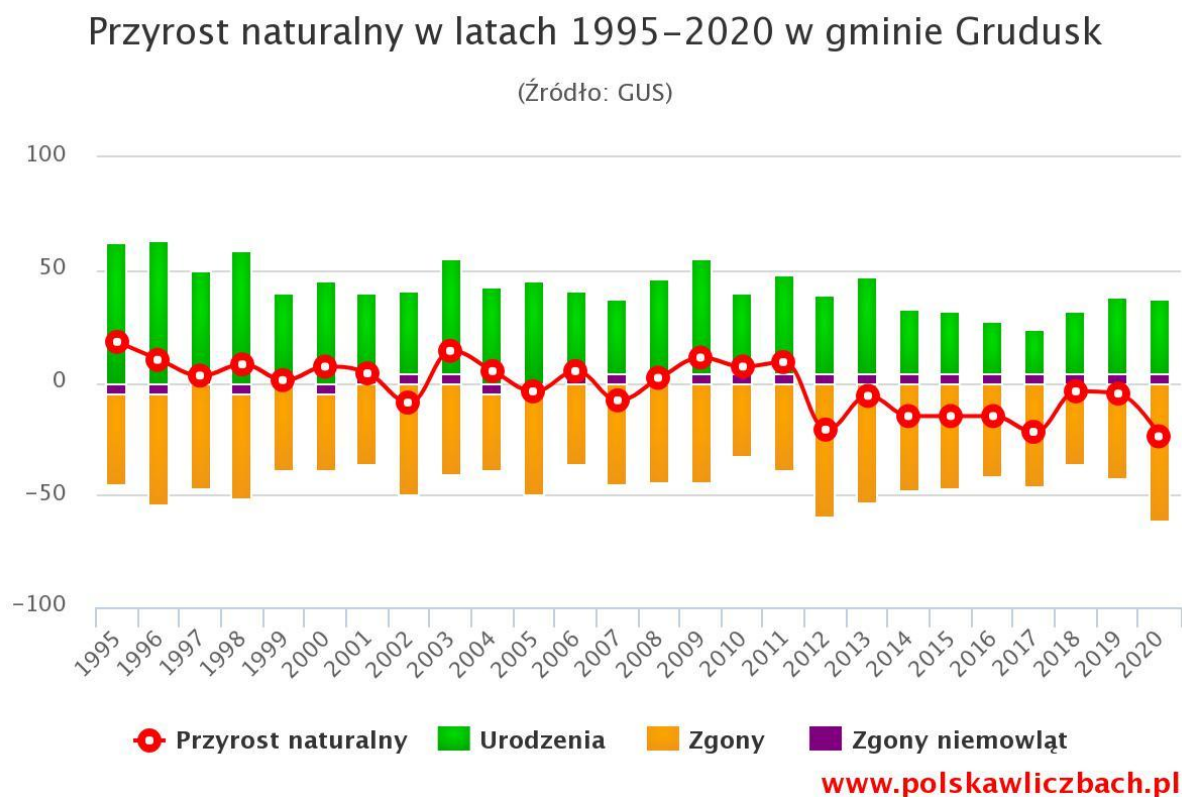
Wyk. 5. Małżeństwa i rozwody w gminie w l. 2002-2020.



Gmina Grudusk ma ujemny przyrost naturalny wynoszący -24. Odpowiada to przyrostowi naturalnemu -6,74 na 1000 mieszkańców gminy Grudusk. W 2020 roku urodziło się 37 dzieci, w tym 67,6% dziewczynek i 32,4% chłopców. Średnia waga noworodków to 3 415 gramów. Współczynnik dynamiki demograficznej, czyli stosunek liczby urodzeń żywych do liczby zgonów wynosi 0,67 i jest znacznie mniejszy od średniej dla województwa oraz mniejszy od współczynnika dynamiki demograficznej dla całego kraju. W 2019 roku 30,6% zgonów

w gminie Grudusk spowodowanych było chorobami układu krążenia, przyczyną 26,5% zgonów w gminie Grudusk były nowotwory, a 7,3% zgonów spowodowanych było chorobami układu oddechowego. Na 1000 ludności gminy Grudusk przypada 17.13 zgonów. Jest to znacznie więcej od wartości średniej dla województwa mazowieckiego oraz znacznie więcej od wartości średniej dla kraju.

Wyk. 6. Przyrost naturalny w l. 1995-2020.



W 2020 roku zarejestrowano 19 zameldowań w ruchu wewnętrznym oraz 57 wymeldowań, w wyniku czego saldo migracji wewnętrznych wynosi dla gminy Grudusk -38. W tym samym roku 0 osób zameldowało się z zagranicy oraz zarejestrowano 0 wymeldowań za granicę – daje to saldo migracji zagranicznych wynoszące 0.

Wyk. 7. Biologiczne grupy wieku – Grudusk 2020.

Biologiczne grupy wieku – Gmina Grudusk, 2020

(Źródło: GUS)



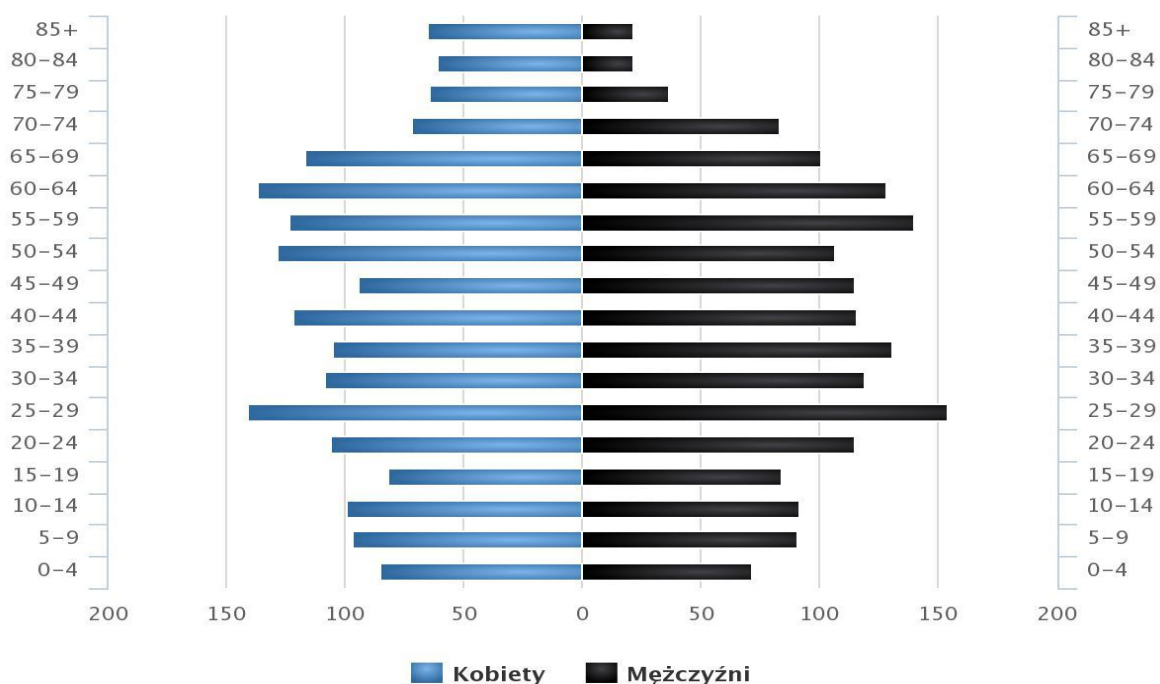
www.polskawliczbach.pl

60,0% mieszkańców gminy Grudusk jest w wieku produkcyjnym, 17,9% w wieku przedprodukcyjnym, a 22,1% mieszkańców jest w wieku poprodukcyjnym.

Wyk. 8 Piramida wieku, Grudusk 2020.

Piramida wieku mieszkańców gminy Grudusk, 2020

(Źródło: GUS)



www.polskawliczbach.pl

II WNIOSKI Z DIAGNOZY SPOŁECZNO-GOSPODARCZEJ

Diagnozę społeczno-gospodarczą Gminy Grudusk przygotowano w oparciu o podział na cztery sfery funkcjonowania gminy. Poniżej przypisano do każdej z omówionych sfer główne konkluzje.

Sfera przestrzenna:

- Około 41% powierzchni gminy stanowi Obszar Chronionego Krajobrazu¹, występują liczne obiekty historyczne cenne z punktu widzenia kultury,
- Gmina posiada połączenie komunikacyjne z trzema miastami powiatowymi – Ciechanowem, Mławą i Przasnyszem oddalonymi od Gruduska o około 20 km.
- Przez teren Gminy przebiegają ważne ciągi komunikacyjne – drogi wojewódzkie: Nr 544 Mława – Przasnysz – Krasnosielc - Ostrołęka (dł. ok. 7,8km) i Nr 616 Rembielin-Ciechanów (dł. ok. 14 km).
- Wartość mienia komunalnego gminy Grudusk stale rośnie. W ciągu ostatnich trzech lat wzrosła o 1,19%.
- Stopień zwodociągowania Gminy określa się na 99,9%.
- Łączna długość dróg gminnych wynosi ok. 70 km /121,5882 ha/.
- Stopień pokrycia obszaru gminy mpzp wynosi 3,93 % ok. 380 ha, czyli jest bardzo niski,
- Gmina realizuje Lokalny program rewitalizacji Gminy Grudusk na lata 2017-2023,
- Niska lesistość Gminy, mała różnorodność gatunkowa, duże rozdrobnienie terenów lesistych oraz młody wiek drzewostanu są czynnikami decydującymi o niskiej odporności na antropopresję i małej przydatności do celów rekreacyjnych. Większe obszary leśne (prawie 60 % lasów gminy) znajdują się w północnej części gminy.

Sfera finansowa:

- Suma wydatków z budżetu gminy Grudusk wzrosła w 2020 roku o 17.1% w porównaniu do roku 2019.
- Suma dochodów do budżetu gminy Grudusk wzrosła w 2020 roku o 23.3% w porównaniu do roku 2019. Największą część dochodów wygenerował Dział 758 - Różne rozliczenia (36.1%).

¹ Są to Obszar Chronionego Krajobrazu Krośnicko-Kosmowski (w 40%, 3867,83 ha) oraz Obszar Chronionego Krajobrazu Zieluńsko-Rzęgnowski (w ok. 1,2 % - 122,09 ha).

- W budżecie gminy Grudusk wpływy z tytułu podatku dochodowego od osób fizycznych wynosiły 514 złotych na mieszkańca (8,8%), natomiast dochód z tytułu podatków dochodowych od osób prawnych wynosił 5,3 złotych na mieszkańca (0,1%).

Sfera społeczna:

- Postępuje depopulacja gminy. W latach 2002-2020 liczba mieszkańców zmalała o 10,6%.
- Gmina Grudusk ma ujemny przyrost naturalny wynoszący -24. Odpowiada to przyrostowi naturalnemu -6,74 na 1000 mieszkańców gminy Grudusk,
- Zdecydowana większość (60%) mieszkańców gminy Grudusk jest w wieku produkcyjnym, 17,9% w wieku przedprodukcyjnym, a 22,1% mieszkańców jest w wieku poprodukcyjnym.
- Gmina przykłada duże starania do wsparcia zabezpieczenia przeciwpożarowego (OSP), a jednocześnie na terenie gminy odnotowuje się więcej przestępstw stwierdzonych od wartości dla województwa mazowieckiego oraz większa od średniej dla całej Polski.
- Trzy najczęstsze przyczyny przyznawania pomocy społecznej przez GOPS w Grudusku w ostatnich czterech latach to: bezrobocie, które znacząco spada, spowodowane to jest funkcjonowaniem w pobliżu gminy dużych zakładów pracy, długotrwała choroba oraz ubóstwo.
- Dostrzegając zapotrzebowanie społeczne, władze gminy i GOPS realizowały w ostatnich latach liczne projekty z zakresu polityki społecznej,

Sfera gospodarcza:

- Gmina Grudusk ma typowy charakter agrarny. Rolnictwo, poza drobnym rzemiosłem, działalnością usługową i handlową jest najważniejszym źródłem utrzymania mieszkańców. Ukierunkowane jest ono głównie na produkcję mieszaną (roślinną i zwierzęcą) i roślinną. W gminie występują dobre i bardzo dobre gleby przydatne w produkcji rolnej.
- Od 2018 r. stale wzrasta liczba prowadzonych gospodarstw rolnych.
- W 2020 wyraźnie zmalała liczba przedsiębiorstw prowadzonych w gminie (o 11 %).

- Podmioty gospodarcze funkcjonujące na terenie gminy to przede wszystkim małe przedsiębiorstwa oraz zakłady rodzinne.
- Największe niepubliczne zakłady pracy są ulokowane w sąsiednich gminach.
- Bezrobocie rejestrowane w gminie Grudusk wynosiło w 2020 roku 8,6% (9,9% wśród kobiet i 7,6% wśród mężczyzn). W porównaniu z rokiem 2019 bezrobocie na terenie gminy nieznacznie wzrosło o 0,8%, lecz należy zauważyć, że jest to pierwszy wzrost bezrobocia od 2005 r., kiedy to wskaźnik ten sięgał aż 20,2%. Zatem w perspektywie ostatnich 16 lat bezrobocie w gminie zmalało dwuipółkrotnie.
- stale od 2004 r. stopa bezrobocia w gminie Grudusk jest znacząco wyższa od średniej dla województwa mazowieckiego.

Opinia mieszkańców i uczniów na temat życia w gminie

- Aż 80% badanych mieszkańców nie jest pewna, czy zwiąże z gminą Grudusk najbliższą przyszłość swoją i rodziny. Jedynie 12% jest zdecydowana, że tak, a 8% jest pewna, że nie. Taki rozkład odpowiedzi w powiązaniu z ujemnym przyrostem naturalnym powinien stanowić mocny impuls dla władz gminy do podjęcia działań w celu zintegrowania mieszkańców ze społecznością lokalną oraz zachęcanie do osiedlania się nowych mieszkańców.
- Z drugiej strony w sumie aż 80% mieszkańców ocenia jakość życia w gminie jako raczej wysoką (54%) bądź wręcz bardzo wysoką (26%). Żaden z mieszkańców nie oznaczył opcji „bardzo niska”, za to łącznie 20% uważa warunki do życia w gminie za średnie (16%) bądź raczej niskie (4%).
- Zdaniem przeważającej części mieszkańców (80%) mają oni jedynie czasami wpływ na bieg spraw publicznych w gminie. Tylko 7% uważa, że mieszkańcy zawsze mają wpływ, a 13% zaprzecza.
- Opinia pracowników administracji na temat tego, czy mieszkańcy mają realny wpływ na bieg spraw publicznych w gminie, ogromnie różni się od tej, którą wyrazili sami mieszkańcy. Zdaniem 45% urzędników, mieszkańcy mają wpływ na lokalną politykę i rozwiązywanie problemów społeczności gminnej, podczas gdy takie zdanie ma – przypomnijmy - tylko 7% mieszkańców.

Drugie 45% badanych urzędników uważa, że nie mieszkańcy nie mają wpływu (taką opinię wyraziło 13% samych mieszkańców).

Tylko 11% kadry administracyjnej twierdzi, że mieszkańcy mają omawiany wpływ, ale tylko czasami. Natomiast taka opinia zdecydowanie przeważa w środowisku samych mieszkańców (przypomnijmy – 80%).

- Zdecydowana większość, bo łącznie 72% badanych ocenia, że administracja gminna funkcjonuje na raczej dobrym (44%) lub wręcz bardzo dobrym poziomie (28%). Zdaniem 24% ankietowanych urzędy działają przeciętnie. Jedynie 4% jest niezadowolona, przy czym nikt z badanych nie oznaczył opcji „bardzo źle”.
- Ponad połowa urzędników uznała za najbardziej pilne działania do podjęcia przez władze gminy:
- zapewnienie lepszej i bardziej dostępnej opieki medycznej (67% osób),
- poszerzenie oferty i zwiększenie dostępności do usług spędzania czasu wolnego (56%).

Na trzecim, choć widocznie dalszym miejscu, znalazła się potrzeba organizowania bogatszej oferty i zwiększenie dostępności do usług sportowych i rekreacyjnych (45% osób).

Już po tych opisanych trzech opcjach odpowiedzi widać, jak bardzo odbiegają od siebie poglądy przedstawicieli administracji i mieszkańców gminy. Przypomnijmy, że absolutny priorytet w opinii urzędników czyli poprawa stanu lokalnej służby zdrowia, dla mieszkańców znalazł się na jednym z ostatnich miejsc (7% respondentów). 11% urzędników oznaczyło odpowiedź związaną ze wspieraniem osób i grup zagrożonych wykluczeniem, podczas gdy zrobiła to ponad 1/3 badanych mieszkańców (35%). Żaden z pracowników administracji nie wskazał odpowiedzi łączącej się ulepszeniem oferty skierowanej do seniorów, osób z niepełnosprawnościami, ani dzieci i młodzieży. Natomiast w przypadku dorosłych mieszkańców wskazania wyniosły odpowiednio od 22 do 28% badanych.

- Niemniej są pewne obszary, w których wyrażone oczekiwania obu grup są bardzo zbliżone. Żaden z urzędników, ani mieszkańców nie wyraził potrzeby rewitalizacji przestrzeni publicznej. Poszerzenie oferty kulturalnej jest istotne dla 33% badanych urzędników i 37% dorosłych mieszkańców.
- Tymczasem ponad połowa badanych dorosłych mieszkańców jest zdania, że aby usprawnić pracę urzędów w gminie, należy:

- ✓ wprowadzić coroczne ankiety wśród mieszkańców gminy na temat ich oceny spraw lokalnych, oczekiwań i propozycji zmian (57%), a także
 - ✓ zatrudnić dodatkowych pracowników w najbardziej obleganych urzędach (54%).
- Równo połowa ankietowanych (50%) popiera pomysł wprowadzenia przynajmniej jednego dnia w tygodniu z przedłużonymi do wieczora godzinami pracy urzędów. Blisko połowa (48%) badanych jest zdania, że warto prowadzić anonimowe badania ankietowe o ocenie pracy urzędników. Natomiast na konieczność ubogacenia oferty i zwiększenia dostępu do usług spędzania czasu wolnego wskazuje 35% mieszkańców i dużo więcej, bo 56% pracowników administracji. Wsparcie rozwoju budownictwa mieszkaniowego jest ważne dla 18% mieszkańców i 22% urzędników.
 - Wizje następstw epidemii koronawirusa na terenie gminy bardzo się różnią. Ponad połowa urzędników (56%) jest zdania, że epidemia nie wpłynie w znaczącym stopniu na sytuację gminy i mieszkańców. Z kolei również 56% mieszkańców (56%) uważa, że członkowie wspólnoty gminy będą odczuwali skutki epidemii przez około rok, a gmina wejdzie w fazę stagnacji lub powolnego wzrostu gospodarczego. Ten dominujący wśród mieszkańców pogląd podziela tylko 11% pracowników administracji.
 - Badani przedstawiciele lokalnej administracji diametralnie inaczej oceniają stan środowiska naturalnego. Dla 78% z nich jest on raczej dobry, podczas gdy tego zdania jest 39,5% dorosłych mieszkańców. Żaden z urzędników nie określił stanu środowiska jako bardzo dobry, w przeciwieństwie do 38,5% mieszkańców.
Z kolei żaden z badanych mieszkańców nie stwierdził, że stan środowiska jest raczej zły, a tego zdania jest 11% urzędników
Zdaniem ponad połowy urzędników (po 67%), aktywność obywatelską mieszkańców gminy poprawiłoby: wsparcie ze strony władz lokalnych dla inicjatyw społecznych oraz częstsze spotkania i konsultacje mieszkańców z radnymi.
Trzecim z kolei działaniem wskazanym przez największą liczbę respondentów jest dystrybucja ulotek tematycznych (33% osób).
 - To, że w tak wielu sprawach widać wyraźne różnice zdań pomiędzy mieszkańcami gminy, a pracownikami administracji, może sugerować konieczność pogłębiania wzajemnego dialogu z wykorzystaniem szerokiej gamy form partycypacji społecznej (konsultacje, budżet obywatelski, dyżury radnych w terenie,

- Uczniowie w większości pozytywnie oceniają jakość nauczania w ich szkołach. Ponad połowa (52%) jest zdania, że ich nauczyciele uczą dobrze, choć nie zawsze ciekawie, a 26% jest zdania, że pedagodzy potrafią nauczać i robią to z pasją.
- Uczniowie wyraźnie sygnalizują potrzebę prowadzenia w ich szkołach zajęć z technik zwalczania stresu (50% badanych i 38,5% odpowiedzi). Drugie w kolejności są lekcje na temat przedsiębiorczości i poruszania się po rynku pracy (30% uczniów i 23% odpowiedzi). Co szczególnie niepokojące, uczniowie w niemałej części wyrażają również potrzebę na zajęcia z profilaktyki i terapii uzależnień (22% uczniów i 17% odpowiedzi).

III ANALIZA SWOT

Analiza SWOT jest to jedna z najpopularniejszych i najskuteczniejszych metod analitycznych wykorzystywanych we wszystkich obszarach planowania strategicznego

Skrót SWOT to akronim pochodzący od czterech angielskich słów, które zarazem stanowią cztery elementy tej techniki. Są to **Strengths** (silne strony), **Weaknesses** (słabe strony), **Opportunities** (szanse), **Threats** (zagrożenia).

Polega ona na zidentyfikowaniu wymienionych wyżej czterech grup czynników, dzięki czemu można je odpowiednio wykorzystać w procesie zaplanowanego rozwoju lub zniwelować skutki ich negatywnego wpływu. Dzięki tej metodzie można również pogrupować czynniki na pozytywne (mocne strony i szanse) oraz negatywne (słabe strony i zagrożenia). Często dzieli się je również na czynniki wewnętrzne (opisujące mocne i słabe strony danej jednostki) oraz czynniki zewnętrzne (czyli szanse i zagrożenia wynikające z jej mikro- i makrootoczenia). Czynniki wewnętrzne (mocne i słabe strony) są zależne m.in. od władz lokalnych i lokalnej społeczności, natomiast czynniki zewnętrzne (szanse i zagrożenia) należące do otoczenia bliższego i dalszego są niezależne od władz danej jednostki, a także jej mieszkańców. Właściwe zdiagnozowanie poszczególnych czynników pozwoli na osiągnięcie celów, którym służy analiza SWOT. Celem tym jest:

- minimalizowanie (docelowo unikanie) zagrożeń,
- wykorzystywanie szans i potencjału,
- wzmocnianie słabych stron,
- opieranie się na mocnych stronach i rozwój mocnych stron.

Mocne strony	Słabe strony
<ul style="list-style-type: none"> • położenie na skrzyżowaniu dróg wojewódzkich nr 544 i 661; • bliskie położenie wobec miast powiatowych Ciechanów, Mława , Przasnysz; • Podejmowanie przez władze gminy działań profilaktycznych oraz pomocowych, • Aktywność gminy w Lokalnej Grupie Działania, • Zasoby instytucjonalne gminy (Zespół Interdyscyplinarny, GKRPA, GOPS, placówki oświaty, placówki służby zdrowia), • baza sportowa w Grudusku, • działalność Gminnego Ośrodka Kultury, • Wykwalifikowana kadra pomocy społecznej, • Dobrze zorganizowane zabezpieczenie przeciwpożarowe – działalność jednostek OSP • Wysokie walory przyrodnicze i krajobrazowe, sprzyjające rozwojowi turystyki i rekreacji, • Relatywnie dobrze zachowany stan środowiska naturalnego, • Bogate dziedzictwo kulturowe – zabytki wpisane do Rejestru Zabytków, Skansen historyczny Grodzisko; • Prowadzenie licznych i różnorodnych działań w celu ochrony środowiska (kanalizowanie, gazyfikacja, usuwanie azbestu, termomodernizacja), • inwestycji w odnawialne źródła energii, • Niska przestępczość. • rozwinięta dominująca branża – rolnictwo, dobra baza do dalszego rozwoju produkcji 	<ul style="list-style-type: none"> • lokalizacja na peryferiach województwa Mazowieckiego, daleko od Warszawy i innych miast wojewódzkich, • brak połączeń kolejowych, • brak ścieżek rowerowych • stale ubywająca liczba populacji, • ujemny przyrost naturalny, • Zjawisko wyuczonej bezradności w środowiskach dotkniętych bezrobociem i zagrożonych wykluczeniem społecznym, • Występowanie zjawiska przemocy domowej i uzależnień oraz problemów z nim związanych, • Brak wystarczającej aktywności fizycznej dzieci i młodzieży w okresie zdalnej edukacji, • Brak ofert edukacyjnej i zawodowej dla mieszkańców 50+, • Mała liczba organizacji pozarządowych, • zły stan zabytków ruchomych i nieruchomych (brak gminnego programu ochrony zabytków i opieki nad zabytkami), • niska świadomość mieszkańców w zakresie ochrony zabytków, • migracje ludzi w wieku produkcyjnym do większych ośrodków w celach edukacyjnych i zarobkowych, • mało zdywersyfikowana gospodarka – większość mieszkańców utrzymuje się z rolnictwa, • rozdrobnione gospodarstwa rolne, • duże zakłady pracy mieszczą się na terenach sąsiednich,

rolno-spożywczej (dobra jakość gleb).	<ul style="list-style-type: none"> • brak bazy turystycznej, agroturystycznej, noclegowej i gastronomicznej • niska lesistość, • ryzyko zanieczyszczenia wód powierzchniowych i gruntowych, zwłaszcza przez gospodarstwa domowe, • niski poziom świadomości ekologicznej mieszkańców, • niskie zaangażowanie mieszkańców w działalność kulturalną, • ograniczony dostęp do specjalistycznych usług medycznych, • brak terenów pod budownictwo komunalne i działalność gospodarczą należących do gminy
Szanse	Zagrożenia
<ul style="list-style-type: none"> • Tworzenie i promowanie szlaków turystycznych, • Promocja gminy jako miejsca atrakcyjnego do zamieszkania oraz spędzania czasu wolnego (np. turystyka weekendowa), • stosunkowo bliskie położenie do trasy S7, • pełna kanalizacja i gazyfikacja gminy, • Pozyskiwanie zewnętrznego finansowania dla projektów społecznych m.in. z RPO Województwa Mazowieckiego, Programu Erasmus Plus, środków Ministerstwa RPiPS, Ministerstwa KiDN i innych, • Podnoszenie kompetencji personelu oświaty, administracji i pracowników socjalnych, • wykorzystanie potencjału wykształconej młodzieży, • Kontynuowanie i rozwijanie współpracy pomiędzy instytucjami społecznymi w gminie i regionie, • wykorzystanie istniejącej bazy kulturalnej i 	<ul style="list-style-type: none"> • zabudowa rozproszona, • zanieczyszczenia wód powierzchniowych i podziemnych w związku z nie ekologiczną gospodarką rolną, • peryferyjność obszaru przekładająca się na niską rozpoznawalność, • zmiany klimatyczne wpływające na erozję gleb i jakość powietrza oraz wód, • konkurencja przy aplikowaniu o zewnętrzne środki finansowe, • brak terenów inwestycyjnych, • niskie zainteresowanie gminą przez inwestorów zewnętrznych, • wysokie koszty produkcji rolnej przy spadku jej opłacalności, • ryzyko prowadzenia działalności gospodarczej, zwłaszcza w kontekście często zmieniających się regulacji prawnych i podatkowych (np. Nowy Ład), • Trudne do przewidzenia w sposób

<p>rozwój infrastruktury sportowo-rekreacyjnej poza Gruduskiem,</p> <ul style="list-style-type: none"> • tworzenie miejsc sprzyjających spędzaniu czasu wolnego oraz integracji mieszkańców, • Modernizacja stanu infrastruktury dróg, placówek oświatowych oraz obiektów sportowych i rekreacyjnych, • Zastąpienie konwencjonalnych źródeł energii energią ze źródeł odnawialnych • Edukacja ekologiczna mieszkańców, • Współpraca z sąsiadującymi gminami w zakresie wzajemnych zakupów i wykorzystania OZE, • rozwój selektywnej zbiórki odpadów, • rozwój monitoringu stanu ochrony środowiska, • unowocześnianie i komasowanie gospodarstw rolnych, • rozwój przetwórstwa rolno-spożywczego i zakładów produkcyjnych, • rozwój rolnictwa ekologicznego • Rozwój nowych miejsc pracy i promocja przedsiębiorczości, • 	<p>kompleksowy ujemne następstwa epidemii COVID-19 na życie społeczne i gospodarcze,</p> <ul style="list-style-type: none"> • Stan niepewności i izolacji społecznej wywołany przez epidemię koronawirusa, • Utrzymywanie się bezrobocia, w tym bezrobocia ukrytego (nierejestrowanego) na poziomie wyższym od przeciętnego w gminie i powiecie, • Pasywna postawa osób długotrwale bezrobotnych, • starzenie się społeczeństwa • Choroby cywilizacyjne, • Zagrożenia ze strony nowych rodzajów uzależnień (np. od Internetu, zakupów online, fonoholizm), • Bezradność opiekuńczo-wychowawcza w rodzinach.
---	--

IV WYMIAR STRATEGICZNY

IV 1. Misja i wizja

Sformułowanie misji gminy to fundamentalny element strategii rozwoju gminy. Misja ma bowiem nie tylko wyznaczać ogólny kierunek, w którym zmierza gmina, ale również określać to, co gmina zamierza osiągnąć w danej perspektywie czasowej, jako wspólnota lokalna. Misja rozwoju stanowi zatem deklarację intencji władz samorządowych w zakresie kierunków przyszłego rozwoju gminy w oparciu o przyjęte wspólne wartości i przekonania. Misja posiada istotny przekaz informacyjny zarówno dla mieszkańców gminy, pracodawców i podmiotów gospodarczych, jak również dla jej otoczenia.

Misja Gminy Grudusk na lata

STWORZENIE WAŻNEGO OŚRODKA GOSPODARCZEGO I TURYSTYCZNEGO NA MAPIE REGIONU, GWARANTUJĄCEGO MIESZKAŃCOM WYSOKĄ JAKOŚĆ ŻYCIA

Wizja gminy to koncepcja jej przyszłego całokształtu, jaką władze samorządu terytorialnego chcą urzeczywistnić. W oparciu o wyniki analizy SWOT oraz aspiracje wyrażane przez mieszkańców i władze gminy zdefiniowano kluczowe elementy, które znalazły swoje odzwierciedlenie w wizji gminy.

Wizja Gminy Grudusk na lata 2022-2031

GMIINA GRUDUSK JEST MIEJSCEM PRZYJAZNYM DLA MIESZKAŃCÓW, INWESTORÓW I TURYSTÓW, DBAJĄCĄ O LOKALNĄ AKTYWNOŚĆ, ŚRODOWISKO NATURALNE I DZIEDZICTWO KULTUROWE.

IV 2. Cele Strategii

Cel I: Promocja aktywności gospodarczej i działania na rzecz zmniejszenia bezrobocia wśród mieszkańców gminy.

Kierunki działań:

- organizowanie kursów i szkoleń pobudzających aktywność zawodową mieszkańców;
- prowadzenie stałego monitoringu lokalnego rynku pracy w zakresie planów i potrzeb zatrudnieniowych przedsiębiorców we współpracy z PUP w Ciechanowie;
- współdziałanie z samorządem powiatowym w zakresie dostosowywania kierunków kształcenia do potrzeb lokalnego rynku pracy;
- organizacja działań dotyczących przekwalifikowania zawodowego;

- wspieranie dokształcania dorosłych mieszkańców gminy;
- organizacja i prowadzenie doradztwa zawodowego, w tym w zakresie zakładania i prowadzenia działalności gospodarczej;
- tworzenie dogodnych warunków do powstawania nowych zakładów pracy;
- wspieranie organizacji szkoleń oraz doradztwa dla przedsiębiorców w zakresie pozyskiwania funduszy unijnych;
- wsparcie dla programu współpracy przedsiębiorstw lokalnych w ramach przyjętych kierunków rozwoju gminy;

Cel II: Rozbudowa i modernizacja infrastruktury społecznej

Kierunki działań:

- wspieranie realizacji inwestycji mieszkaniowych;
- wspieranie realizacji inwestycji odpowiadających zmianom społecznym (np. starzenie się społeczeństwa);
- przeprowadzenie kampanii uświadamiającej mieszkańców o konieczności partycypacji w kosztach utrzymania podopiecznych Domów Pomocy Społecznej;
- budowa i rozbudowa bazy sportowo-rekreacyjnej oraz modernizacja istniejących obiektów;
- wsparcie dla procesów adaptacji pomieszczeń i budynków z terenu gminy na cele społeczne;
- szersze wykorzystanie gminnej bazy oświatowej, sportowej i kulturalnej dla działań aktywizujących społeczeństwo;
- przebudowa, modernizacja i rewitalizacja przestrzeni publicznych;
- zapewnienie szerokiego dostępu do obiektów sportowo-rekreacyjnych;
- budowa, rozbudowa, przebudowa, modernizacja i rozwój funkcjonowania obiektów kulturalnych (w tym wyposażanie instytucji),
- realizacja zadań publicznych w systemie partnerstwa publiczno-prywatnego.

Cel III: Zwiększenie atrakcyjności inwestycyjnej gminy

Kierunki działań:

- rozwijanie systemu zachęt dla inwestorów zewnętrznych;
- utworzenie strefy inwestycyjnej na terenie gminy;
- ułatwienia organizacyjno-administracyjne dla przedsiębiorców;
- pozyskiwanie nowych terenów pod inwestycje poprzez wykup, scalanie lub zamianę gruntów;
- przygotowanie terenów pod inwestycje;
- promocja oferty inwestycyjnej gminy.

Cel IV Wieloaspektowy rozwój wsi wraz z rozwojem ekologicznych gospodarstw rolnych

Kierunki działań:

- szkolenia i doradztwo dla rolników w zakresie pozyskiwania funduszy unijnych;
- działania informacyjno-promocyjne w zakresie tworzenia grup producenckich na terenie gminy;
- wspieranie dostosowania gospodarstw rolnych do zmian technologicznych i rynkowych w celu zwiększenia konkurencyjności produkcji rolnej gospodarstw;
- tworzenie warunków sprzyjających powstawaniu gospodarstw ekologicznych;
- organizacja kursów i szkoleń służących zdobywaniu przez mieszkańców gminy nowych kwalifikacji nierolniczych.
- wspomaganie działań dotyczących podnoszenia kwalifikacji sektora rolnego;
- wspieranie powstawania ekologicznych i specjalistycznych gospodarstw rolnych;
- wsparcie dla organizacji szkoleń i kursów z zakresu tematyki rolnictwa ekologicznego;
- ukierunkowanie i wspieranie gospodarstw rolnych w zakresie produkcji zdrowej żywności cieszącej się dużym popytem w kraju i za granicą;
- pomoc rolnikom w ramach wypełniania wniosków o dofinansowanie unijne na realizację inwestycji i dopłat obszarowych;

- wspieranie modernizacji gospodarstw rolnych z przeznaczeniem na gospodarstwa agroturystyczne produkujące ekologiczną żywność dla turystów.

Cel V: Rozbudowa nowoczesnej infrastruktury technicznej i komunikacyjnej z poszanowaniem dla ochrony środowiska naturalnego.

Kierunki działań:

- oczyszczenie rowów i przepustów melioracyjnych;
- budowa sieci gazowej;
- wspieranie budowy przydomowych oczyszczalni ścieków;
- budowa, rozbudowa, przebudowa dróg;
- rozbudowa kanalizacji sanitarnej;
- modernizacja sieci wodociągowej;
- wymiana energochłonnych opraw oświetleniowych na nowoczesne energooszczędne;
- termomodernizacja budynków oraz instalacja urządzeń do pozyskiwania energii odnawialnej.
- minimalizacja zanieczyszczeń powietrza ze wszystkich źródeł (z uwzględnieniem ograniczenia niskiej emisji),
- ochrona cennych przyrodniczo obszarów gminy;
- ochrona wód powierzchniowych oraz podziemnych i gleby;
- oznakowanie pomników przyrody;
- wykonanie tablic informujących o pomnikach przyrody;
- zachowanie bogactwa przyrodniczego i walorów krajobrazowych poprzez ochronę lasów i ekosystemów rzecznych i łąkowych;
- współpraca z sąsiednimi gminami w zakresie ochrony środowiska;
- racjonalizacja zużycia energii, surowców i materiałów, wzrost wykorzystania energii ze źródeł odnawialnych;
- stały monitoring stanu czystości środowiska;
- rzetelna informacja dla mieszkańców o zagrożeniach środowiska związanych z realizacją inwestycji;
- wsparcie działań w zakresie gospodarki niskoemisyjnej;

- wsparcie systemu ratownictwa chemiczno-ekologicznego i służb ratownictwa na wypadek wystąpienia zjawisk katastroficznych lub poważnych awarii;
- zabezpieczenie obszaru gminy przed niekorzystnymi zjawiskami pogodowymi i ich następstwami;
- odtwarzanie i retencja powodziowa na naturalnych terenach zalewowych w dolinach rzecznych.
- promocja odnawialnych źródeł energii wśród mieszkańców;
- wsparcie dla opracowania programu uzyskania energii z wykorzystaniem sieci rzek;
- upowszechnianie montażu kolektorów słonecznych jako źródła pozyskiwania energii na potrzeby uzyskiwania ciepłej wody użytkowej
- wspieranie produkcji energii elektrycznej i ciepłej ze źródeł odnawialnych;
- wspieranie przedsięwzięć wykorzystujących odnawialne źródła energii w gospodarstwach domowych.
- odnoszenie świadomości ekologicznej mieszkańców, w tym tworzenie programów edukacji ekologicznej dla dzieci i młodzieży (edukacja mieszkańców), edukacja społeczności lokalnej w zakresie nowych technologii ochrony środowiska i zagrożeń ekologicznych;
- opracowanie folderów, ulotek poświęconych zagadnieniom ekologicznym np. „ABC gospodarki wodno-ściekowej”, „ABC selektywnej zbiórki odpadów”;
- organizacja imprez, wystaw, konkursów aktywizujących społeczność lokalną w trosce o środowisko przyrodnicze;
- organizowanie kampanii informacyjnych dla społeczeństwa dotyczących zagrożeń ekologicznych;
- promowanie ekologicznych rozwiązań inwestycyjnych oraz komunikacyjnych.

Cel VI: Wsparcie dla rozwoju turystyki oraz zachowanie dziedzictwa materialnego i duchowego

Kierunki działań:

- organizowanie otwartych imprez kulturalnych, rozrywkowych, sportowych i rekreacyjnych, w tym o zasięgu ponadlokalnym;

- wspieranie organizacji szkoleń w zakresie turystyki, agroturystyki i świadczenia usług turystycznych;
- wspieranie organizacji szkoleń lokalnych przewodników turystycznych;
- wspieranie lokalnych organizacji i firm turystycznych;
- uczestnictwo w różnego rodzaju targach, wystawach, konferencjach w celu wprowadzania na rynek produktów turystycznych gminy;
- odpowiednie wyeksponowanie atrakcji turystycznych gminy w lokalnych i ponadlokalnych środkach masowego przekazu;
- aplikowanie o dostępne dla jednostek samorządu terytorialnego (oraz jednostek im podległych, podmiotów wykonujących usługi publiczne, w których większość udziałów ma gmina, szkół oraz instytucji kultury) zewnętrzne finansowe środki pomocowe, wspomagające rozwój turystyki;
- pozyskiwanie środków na zabezpieczenie i renowację zabytkowych obiektów dziedzictwa kulturowego wraz z ich otoczeniem;
- odnawianie i konserwacja obiektów architektury sakralnej, lokalnych pomników historii i miejsc pamięci;
- wspieranie inicjatyw mających na celu ochronę dziedzictwa kulturowego;
- uczestnictwo w pozagminnych imprezach o charakterze kulturalnym;
- współpraca z miejscowymi artystami, rękodzielnikami i zespołami ludowymi;
- prowadzenie i wspieranie współpracy w zakresie turystyki i kultury z miastami partnerskimi i partnerami zagranicznymi.
- wspieranie rozwoju bazy hotelowej i gastronomicznej oraz promocja przedsiębiorstw w tym sektorze;
- inwestycje w infrastrukturę poprawiającą stan zagospodarowania obszarów atrakcyjnych pod względem turystycznym i rekreacyjnym;
- poprawa stanu technicznego istniejących szlaków turystycznych;
- dostosowanie turystycznego zaplecza do potrzeb osób niepełnosprawnych;
- tworzenie nowych szlaków dla potrzeb turystyki pieszej, rowerowej i turystyczno-edukacyjnej;
- współpraca w zakresie realizacji inwestycji turystyczno-rekreacyjnych z sąsiadującymi samorządami i samorządami wyższego szczebla.

IV 3. Zbieżność Strategii z obowiązującymi dokumentami strategicznymi

Proces przygotowania Strategii rozwoju wymaga, aby była zgodna z dokumentami strategicznymi na poziomie wyższym tzn. regionalnym i krajowym.

W odniesieniu do poziomu województwa, analizę oparto o postanowienia „Strategii Rozwoju Województwa Mazowieckiego 2030+ Innowacyjne Mazowsze” (Załącznik nr 1 do uchwały nr 1324/250/21 Zarządu Województwa Mazowieckiego z dnia 24 sierpnia 2021 r.).

W odniesieniu do poziomu krajowego, wykazano natomiast związek z „Krajową Strategią Rozwoju Regionalnego 2030”, która stanowi podstawowy dokument strategiczny polityki regionalnej państwa.

Dokument uwzględnia postanowienia Planu Zagospodarowania Przestrzennego Województwa Mazowieckiego (uchwała nr 180/14 Sejmiku Województwa Mazowieckiego z dnia 7 lipca 2014 r).

IV 3. 1. Strategia Rozwoju Województwa Mazowieckiego 2030+ Innowacyjne Mazowsze – Obszary strategicznej interwencji.

W Strategii rozwoju województwa mazowieckiego 2030+ zidentyfikowano obszary strategicznej interwencji (OSI), które odnoszą się do problemów utrudniających rozwój poszczególnych podregionów bądź potencjałów możliwych do wykorzystania w celu pobudzenia procesów rozwojowych w określonych częściach województwa. Wyznaczenie OSI umożliwi lepszą koordynację działań strategicznych wpisujących się w politykę rozwoju i planowania przestrzennego regionu. Ułatwi także przyporządkowanie właściwych narzędzi interwencji publicznej, co warunkuje większą skuteczność i efektywność podejmowanych działań.

W związku z powyższym, w województwie mazowieckim na poziomie regionalnym zostały wyznaczone dwa typy OSI:

- problemowe – podregiony NUTS 3: o ciechanowski, ostrołęcki, płocki, radomski, siedlecki, żyrardowski, o warszawski zachodni, warszawski wschodni i miasto Warszawa.
- bieguny wzrostu – miejskie obszary funkcjonalne: o miejski obszar funkcjonalny Warszawy (region Warszawski stołeczny) jako istniejący biegun wzrostu, o miejskie obszary funkcjonalne miast średnich tracących funkcje społeczno-gospodarcze oraz Płocka, Siedlec i Żyrardowa jako potencjalne bieguny wzrostu.

Identyfikując OSI uwzględniono również zapisy koncepcji przestrzennego zagospodarowania kraju, w tym szczególnie cel 1. Podwyższenie konkurencyjności głównych ośrodków miejskich Polski w przestrzeni europejskiej poprzez ich integrację funkcjonalną przy zachowaniu policentrycznej struktury systemu osadniczego sprzyjającej spójności oraz cel 2. Poprawa spójności wewnętrznej i terytorialne równoważenie rozwoju kraju poprzez promowanie integracji funkcjonalnej, tworzenie warunków dla rozprzestrzeniania się czynników rozwoju, wielofunkcyjny rozwój obszarów wiejskich oraz wykorzystanie potencjału wewnętrznego wszystkich terytoriów. Działania na tych obszarach będą prowadzone na poziomie regionalnym ze wsparciem z poziomu krajowego. Do obszarów strategicznej interwencji, podobnie jak do pozostałych części województwa, odnoszą się zapisy ujęte w tabelach 4-9. Przedstawione w nich kierunki działań i działania dotyczą obszarów miejskich i wiejskich województwa.

Część powiatu ciechanowskiego wraz z gminą Grudusk znalazły się w obszarach strategicznej interwencji – w obszarze problemowym, dlatego działania podejmowane w ramach poprawy i rozwoju regionów wyznaczonych w tym dokumencie powinny być uwzględnione w planowaniu rozwoju gminy Grudusk.

Do płocko-ciechanowskiego OSI kierowane będą głównie kierunki działań takich jak: Poprawa dostępności komunikacyjnej obszaru poprzez: - poprawę połączenia komunikacyjnego Płocka z Obszarem Metropolitalnym Warszawy, - budowę układu obwodowego (kolejowego i drogowego) w celu eliminacji transportu ładunków niebezpiecznych z centrum Płocka, - budowę drogowego układu obwodowego Mławy, - usprawnienie powiązań drogowych Ciechanowa z Warszawą, - budowę centrum logistycznego i kolejowo-drogowego węzła przesiadkowego w Ciechanowie. Rozwój specjalizacji przemysłowych obszaru, w tym: - wsparcie dla tworzenia stref produkcyjnych przemysłu poligraficznego i rolno-spożywczego w Ciechanowie, elektronicznego w Mławie i petrochemicznego w Płocku, - wspieranie współpracy uczelni z zakładami produkcyjnymi oraz Płockim Parkiem Przemysłowo-Technologicznym, w szczególności w zakresie wdrażania innowacyjnych rozwiązań.

Wykorzystanie potencjału energetyki odnawialnej, w tym głównie: - zwiększenie wykorzystania odnawialnych źródeł energii, a zwłaszcza wysokiego potencjału energetyki słonecznej, geotermalnej i wiatrowej. Wsparcie kompleksowych programów rewitalizacyjnych w celu przywrócenia właściwych funkcji miast lub ich dzielnic, a także zmiany funkcji zdegradowanych terenów, w tym: - rewitalizację centrów miast i obszarów poprzemysłowych i powojkowych, - zintegrowane projekty miejskie służące rozwojowi

ośrodków wzrostu, - wzmocnienie roli miast jako ośrodków wzrostu o znaczeniu regionalnym.

IV 3. 2. Krajowa Strategia Rozwoju Regionalnego 2030

Cel główny polityki regionalnej do roku 2030, jakim jest efektywne wykorzystanie endogenicznych potencjałów terytoriów i ich specjalizacji dla osiągnięcia zrównoważonego rozwoju kraju, co tworzyć będzie warunki do wzrostu dochodów mieszkańców Polski przy jednoczesnym osiągnięciu spójności w wymiarze społecznym, gospodarczym, środowiskowym i przestrzennym, realizowany będzie w oparciu o uzupełniające się trzy cele szczegółowe.

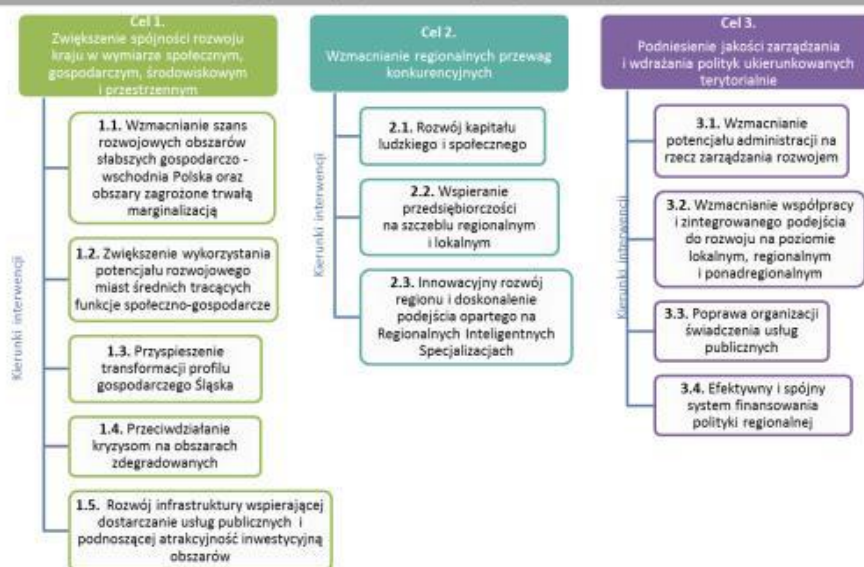
W ramach celu 1 Zwiększenie spójności rozwoju kraju w wymiarze społecznym, gospodarczym, środowiskowym i przestrzennym zakłada się wsparcie o charakterze wyrównawczym, ukierunkowane na przezwyciężenie barier i problemów kilku typów obszarów o mniej korzystnych uwarunkowaniach rozwojowych.

W celu 2 Wzmacnianie regionalnych przewag konkurencyjnych będą rozwijane i wykorzystywane instrumenty wsparcia ukierunkowane na tworzenie warunków do wzrostu konkurencyjności, innowacyjności i inwestycji w wybranych sektorach.

W przypadku wzmacniania sprawności administracji wszystkich szczebli, w szczególności szczebla lokalnego (cel 3 Podniesienie jakości zarządzania i wdrażania polityk ukierunkowanych terytorialnie), nastąpi wzmocnienie inicjatyw i środków na rzecz rozwijania zdolności administracji do planowania i prowadzenia działań rozwojowych ukierunkowanych terytorialnie.

Cel główny KSRR:

Głównym celem polityki regionalnej jest efektywne wykorzystanie endogenicznych potencjałów terytoriów i ich specjalizacji dla osiągnięcia zrównoważonego rozwoju kraju, co tworzyć będzie warunki do wzrostu dochodów mieszkańców Polski przy jednoczesnym osiągnięciu spójności w wymiarze społecznym, gospodarczym, środowiskowym i przestrzennym



W poniższej tabeli zobrazowano relację celów założonych w Strategii Gminy Grudusk wobec celów z Krajowej Strategii Rozwoju Regionalnego 2030.

Cele Strategii Rozwoju Gminy Grudusk	Cele Krajowej Strategii Rozwoju Regionalnego 2030
+	Cel 1. Zwiększenie spójności rozwoju kraju w wymiarze społecznym, gospodarczym, środowiskowym i przestrzennym
-	1.1. Wzmocnienie szans rozwojowych obszarów słabszych gospodarczo - wschodnia polska oraz obszary zagrożone trwałą marginalizacją
-	1.2. Zwiększenie wykorzystania potencjału miast średnich tracących funkcje społeczno-gospodarcze
-	1.3. Przyspieszenie transformacji profilu gospodarczego śląska
Cel I, Cel II, Cel IV C II, Cel III, Cel V	1.4. Przeciwdziałanie kryzysom w obszarach zdegradowanych
+	1.5. Rozwój infrastruktury wspierającej dostarczanie usług publicznych i podnoszenie atrakcyjność inwestycyjną obszarów
+	Cel 2. Wzmacnianie regionalnych przewag konkurencyjnych
Cel I, Cel III, Cel IV, Cel VI	2.1. Rozwój kapitału ludzkiego i społecznego
Cel I, Cel III	2.2. Wspieranie przedsiębiorczości na szczeblu regionalnym i lokalnym
Cel III	2.3. Innowacyjny rozwój regionu i doskonalenie podejścia opartego na Regionalnych Inteligentnych specjalizacjach
+	Cel 3. Podniesienie jakości zarządzania i wdrażanie polityk ukierunkowanych terytorialnie
-	3.1. Wzmacnianie potencjału administracji na rzecz zarządzania rozwojem
Cel II, Cel III, Cel IV,	3.2. Wzmacnianie współpracy i zintegrowanego podejścia do rozwoju na poziomie lokalnym, regionalnym i ponadregionalnym
Cel I, Cel II	3.3. Poprawa organizacji świadczenia usług publicznych
-	3.4. Efektywny i spójny system finansowania polityki regionalnej

V MODEL STRUKURY FUNKCJONALNO-PRZESTRZENNEJ

Model struktury funkcjonalno-przestrzennej prezentuje pożądane kierunki rozwoju przestrzennego określonego terytorium/obszaru w danym horyzoncie czasowym. Przedstawia on zmiany, jakie powinny zaistnieć w przestrzeni, by zrealizować wyznaczone cele strategiczne oraz osiągnąć efekty tych celów. Podstawowym dokumentem, na podstawie którego wyodrębniono model funkcjonalno-przestrzenny Gminy jest Studium Uwarunkowań i Kierunków Zagospodarowania Przestrzennego Gminy Grudusk, gdzie określono najważniejsze kierunki rozwoju przestrzennego dla Gminy. Co więcej, dany model określony został również na podstawie rekomendacji Departamentu Strategii, Ministerstwa Funduszu i Polityki Regionalnej, gdzie model może zawierać (jeżeli występują):

- zmiany w przestrzeni wynikające z celów strategii rozwoju gminy/ponadlokalnego oraz uwzględniające ustalenia, zalecenia (rekomendacje) i zasady wynikające z modelu wojewódzkiego,
- elementy sieci osadniczej,
- obszary o kluczowych funkcjach dla rozwoju gminy lub Gmin,
- lokalne powiązania infrastrukturalne, w tym transportowe i energetyczne,
- zielona infrastruktura, w tym zielone pierścienie i korytarze ekologiczne, krajobraz, parki kulturowe, kliny napowietrzające.

Na podstawie analizy Studium Uwarunkowań i Kierunków Zagospodarowania Przestrzennego Gminy Grudusk zostały zidentyfikowane trzy strefy zagospodarowania terenów gminy. Są to trzy główne strefy:

- Strefa I – „Przyrodniczo-krajobrazowa” posiadająca istotne wartości przyrodniczo-krajobrazowe,
- Strefa II – obszary o potencjale rozwoju gospodarczego, które przeznaczone są do rozwoju przedsiębiorczości w Gminie,
- Strefa III – obszary o charakterze rolniczo-mieszkalnym, gdzie większość terenów to tereny przeznaczone pod rolnictwo oraz związane z nim usługi i mieszkalnictwo.

VI WDRAŻANIE STRATEGII

VI 1. Finansowanie Strategii

Przewidywanymi potencjalnymi źródłami finansowania zadań zapisanych w niniejszej „Strategii” będą:

- środki własne budżetu Gminy Grudusk,
- środki pochodzące z dotacji celowych będących w dyspozycji odpowiednich Ministrów,
- środki z Europejskiego Funduszu Rozwoju Regionalnego EFRR w ramach Regionalnego Programu Operacyjnego Województwa Mazowieckiego na lata 2021-2027,
- środki z Funduszu Spójności,
- środki z Europejskiego Funduszu Społecznego,
- środki z Norweskiego Mechanizmu Finansowego,
- budżety powiatowych i wojewódzkich funduszy celowych, w tym np. Wojewódzkiego Funduszu Ochrony Środowiska i Gospodarki Wodnej,
- środki funduszy celowych, np. pochodzące z Narodowego Funduszu Ochrony Środowiska i Gospodarki Wodnej,
- PPP,
- Krajowy Plan Odbudowy - Polski Ład,
- racjonalizacja wydatków inwestycyjnych oraz kosztów utrzymania infrastruktury połączona z optymalizacją podatków i opłat fiskalnych,
- inne środki finansowe, włączając środki osób fizycznych i osób prawnych.

VI 2. Monitoring realizacji Strategii

Monitorowanie realizacji Strategii Rozwoju Gminy Grudusk polega na dokonywaniu regularnego zbierania i analizowania informacji, dotyczących wdrażania celów Strategii. Monitoring jest prowadzony w celu zagwarantowania ciągłości, prawidłowości i efektywności realizacji Strategii, albowiem umożliwia zidentyfikowanie zagrożeń i ewentualną konieczność modyfikacji planowanych działań lub podmiotów odpowiedzialnych / współpracujących przy realizacji Strategii.

Głównymi obszarami monitorowania i ewaluacji niniejszej Strategii Rozwoju Gminy Grudusk są cele i zadania wytyczone w Strategii. W celu wdrożenia procesu monitoringu osiąganych celów jest rekomendowane, aby prowadzić badania monitoringowe co dwa lata.

Badanie

w okresach dwuletnich umożliwi pełną kontrolę realizacji celów przyjętych w Strategii i umożliwi skuteczne oddziaływanie w razie zaistnienia ewentualnych niepowodzeń oraz barier.

Ewentualne korekty Strategii powinny być dokonywane stosownie do zmieniających się uwarunkowań wewnętrznych i zewnętrznych. Do czynników o charakterze egzogennym należą w szczególności: nowelizacja stanu prawnego, dalszy przebieg i konsekwencje epidemii koronawirusa, sytuacja gospodarcza kraju oraz sytuacja międzynarodowa.

Za koordynowanie procesu monitoringu i aktualizacji Strategii będą odpowiadać wyznaczeni pracownicy Urzędu Gminy w Grudusku, którzy otrzymają za zadanie zbieranie propozycji modyfikacji od szefów poszczególnych komórek organizacyjnych Urzędu Gminy, przewodniczących komisji Rady Gminy oraz szefów jednostek gminnych, a następnie przedstawiać je Wójtowi.

Jest zalecane, aby przyjąć następujące wskaźniki, zobrazowane w poniższej tabeli.

Cel	Wskaźniki
<p>Promocja aktywności gospodarczej i działania na rzecz zmniejszenia bezrobocia wśród mieszkańców gminy.</p>	<ul style="list-style-type: none"> • Liczba działalności gospodarczych założonych przez osoby fizyczne z siedzibą lub głównym miejscem jej prowadzenia na terenie gminy, • Wysokość dochodów gminy pochodzących z tytułu udziału we wpływach z podatku dochodowego od osób fizycznych zamieszkałych na jej obszarze, • Liczba zarejestrowanych bezrobotnych, • Liczba osób korzystających z pomocy społecznej z tytułu bezrobocia
<p>Rozbudowa i modernizacja infrastruktury społecznej</p>	<ul style="list-style-type: none"> • Liczba nowych lub zmodernizowanych obiektów sportowych w gminie, • Liczba oddanych/zmodernizowanych mieszkań, • Liczba dokonanych usprawnień w przestrzeni publicznej z myślą o osobach ze szczególnymi potrzebami, • Liczba zrealizowanych ppp,
<p>Zwiększenie atrakcyjności inwestycyjnej gminy</p>	<ul style="list-style-type: none"> • Powierzchnia terenów inwestycyjnych w gminie • Liczba i wartość inwestycji zewnętrznych
<p>Wieloaspektowy rozwój wsi wraz z rozwojem ekologicznych gospodarstw rolnych</p>	<ul style="list-style-type: none"> • Liczba gospodarstw domowych, które dokonały poprawy efektywności energetycznej budynku lub mieszkania, • Liczba gospodarstw domowych, które zrealizowały inwestycję w zakresie poprawy retencji, • Liczba szkoleń, kursów i wydarzeń,

<p>Rozbudowa nowoczesnej infrastruktury technicznej i komunikacyjnej z poszanowaniem dla ochrony środowiska naturalnego.</p>	<ul style="list-style-type: none"> • Długość wybudowanych i zmodernizowanych dróg i chodników gminnych, • Liczba inicjatyw proekologicznych, • Odsetek mieszkańców posiadających dostęp do sieci kanalizacji sanitarnej
<p>Wsparcie dla rozwoju turystyki oraz zachowanie dziedzictwa materialnego i duchowego</p>	<ul style="list-style-type: none"> • Liczba odnowionych zabytków, w tym obiektów udostępnionych do zwiedzania lub w których zorganizowano wydarzenia kulturalne, • Liczba wydarzeń kulturalnych, rekreacyjnych, sportowych, • Liczba powstałych gospodarstw agroturystycznych, • Sporządzenie i przyjęcie gminnego programu ochrony zabytków i opieki nad zabytkami.

VI. 3. Podmioty odpowiedzialne

Bezpośredni nadzór nad realizacją Strategii pełni Wójt Gminy Grudusk.

Z uwagi na zakres przedmiotowy niniejszego dokumentu strategicznego, jego efektywna realizacja wymaga partnerskiego zaangażowania wielu podmiotów, zarówno po stronie instytucji samorządowych, organizacji pozarządowych, przedsiębiorców oraz społeczności lokalnej.

Instytucje i podmioty, włączane w proces wdrażania strategii można podzielić na trzy główne grupy:

- ✓ Sektor publiczny: władze samorządowe gminy Grudusk oraz gmin sąsiednich, a także urząd gminy i jednostki gminne, również z obszarów ościennych,
- ✓ Sektor gospodarczy: pracodawcy, przedsiębiorcy, organizacje otoczenia biznesu, organizacje rolników i pracodawców,
- ✓ Sektor społeczny: mieszkańcy, organizacje pozarządowe, podmioty nieformalne zrzeszające mieszkańców, liderzy społeczności lokalnej.

VI 4. Ewaluacja końcowa

Jest rekomendowane, aby w ostatnim roku obowiązywania niniejszego dokumentu został sporządzony raport z finalnej ewaluacji Strategii. Dokument ten będzie zawierał dane liczbowe, które zilustrują łączny stan wartości wskaźników realizacji działań w latach 2022-2029, jak również informację czy szacunkowe ramy finansowe na realizację działań były wystarczające.

Końcowa ewaluacja będzie stanowić dla władz samorządu Gminy punkt odniesienia w kreowaniu dalszej polityki społecznej gminy na następne lata, w tym poczynając od opracowania nowej strategii rozwiązywania problemów społecznych mieszkańców.

W celu przygotowania raportu ewaluacyjnego Wójt Gminy Grudusk może podjąć decyzję o sformowaniu specjalnego gremium zadaniowego i powołać w jego skład m.in. pracowników GOPS oraz zewnętrznych ekspertów w zakresie prawa, socjologii, psychologii i zarządzania.